

1500

נח והמבול

2000

מגדל המד
אברהם אבינו
מהפכת סדום

2500

ממשלת יוסף
יציאת מצרים
המסע במדבר
הכניסה לארץ

3000

יישוב הארץ
הממלכה
המאוחדת
דוד ושלמה

3500

בית ראשון
התפצלות
הממלכה
גלות בבל
מרכי ואסתר
בית שני

1500

נח והמבול

עיר דוד

הארמון בירושלים הקדומה

במקביל לממצאים החשובים בעמק האלה שהוצגו בפרק הקודם, חשפה ארכיאולוגית ישראלית באותה תקופה מספר תגליות דרמטיות אודות ירושלים הקדומה בזמן הממלכה המאוחדת.
ד"ר אילת מזר, מהמכון לארכיאולוגיה באוניברסיטה העברית ונכדתו של פרופ' בנימין מזר, היא בעלת ותק רב במחקר ארכיאולוגי ומתמחה בתקופה הישראלית ובאזור ירושלים, בין השאר.

מזר ניהלה במשך שנים רבות חפירות באזור הכפר סילוואן השוכן סמוך להר הבית בירושלים, במקום בו שכנה ירושלים הקדומה. מקום זה מוכר בזמננו בשם: "עיר דוד". בשנת 2005 גילתה שם מזר מבנה אבן רחב ממדים. לדעתה יתכן שהיה זה ארמון גדול שכנה דוד המלך על יסודות מצודת-ארמון שכבש מהיבוסים, שוכני ירושלים, וששימש כארמונו של דוד עצמו, כמוזכר בספר שמואל¹:

"בן שלשים שנה דוד במלכו... וילך המלך ויאנשיו ירושלים אל היבסי יושב הארץ... וילכד דוד את מצדת ציון היא עיר דוד... וישב דוד במצדה ויקרא לה עיר דוד. ויבן דוד סביב מן המלוא ונקיתה".

יתכן שהמבנה עמד כארמון עוד לפני תקופת היבוסים, בזמנו של עבדי חבה מלך ירושלים, המוכר לנו ממכתבי אל עמארנה². הוא מהמשוכללים והמרשימים ביותר המוכרים בישראל מאותה תקופה; קירותיו, לדוגמה, הגיעו לעובי של ששה מטרים.

התגלית עוררה עניין רב בציבור. הסופר הישראלי-אמריקאי דוד חזוני מתאר את הרקע המקראי-היסטורי³:

"לפי המתואר בספר שמואל, כאשר כבש דוד את ירושלים מידי היבוסים בסביבות שנת 1000 לפנה"ס, הוא לא החריב את העיר, אלא השאיר על תלם את מבניה ואת המצודה הגדולה

נשיך המעלות לדוד

שמחתי באמרים לי בית הי נלך
עמדות היו רגלינו בשעריך ירושלים
ירושלים הבנויה כעיר שהצברה לה יחזיו
(תהלים קכב)



"וילך המלך ויאנשיו ירושלים... ויקרא לה עיר דוד" (שמואל ב' ה).
ירושלים הקדומה, טרם בניית בית המקדש, בתיאורו של צייר

CC BY-SA 4.0



אתר דודי CC BY

כותב חזוני:⁵ "ממצאים אלו מתיישבים היטב עם תגליות ארכיאולוגיות מוקדמות יותר שנחשפו באתר. בשנת 1963 חפרה הארכיאולוגית הנודעת קתלין קניון מתחת לאותו צוק עצמו שבדקה כעת מזר, וחשפה כותרת אבן פרוטו-אאולית מעוטרת מאותה התקופה. קניון מצאה שכותרת זו ואבנים מסותתות נוספות שנתגלו באתר, 'אופייניות לתקופה שבה הבנייה הישראלית היתה במיטבה, תקופה שבה השימוש באומנים פניקים הביא לפריחה האקזוטית באופייה של האדריכלות הארץ-ישראלית. נראה אפוא שבתקופת המלוכה בירושלים ניצב מבנה רב רושם בראש המדרון. בתחילת שנות השמונים חשף הארכיאולוג יגאל שילה מבנה תמך מדורג עצום ממדים, שכעת מתקבל הרושם שהוא חלק מאותו מערך מבנים שנחשף בחפירה הנוכחית."

שהגנה על גבולה הצפוני. בעיר, שנודעה לימים כ'עיר דוד' ואשר ממקמת מדרום לעיר העתיקה של היום, נבנו מבנים ספורים נוספים באותה תקופה, שהבולט שבהם היה הארמון רב הרושם שבנה השליט הפניקי, חירם מלך צור, לדוד המלך, לאחר שהשניים כרתו ברית נגד אויבם המשותף, הפלשתים...". תגליתה של ד"ר מזר אינה ניצבת לכדה, אלא מצטרפת בהקשר הגיוני לתגליות של חוקרים אחרים במקום. למשל, כותרת עמוד שנמצאה במורד המבנה, ויתכן שהיתה במקור חלק ממנו, היא בסגנון פניקי של מבני ציבור, עובדה התואמת את הכתוב בספר שמואל אודות סיועו של חירם מלך צור הפניקית לדוד בבניית הארמון:⁴

"וַיִּשְׁלַח חִירָם מֶלֶךְ צוֹר מְלָאכִים אֶל דָּוִד, וְעַצֵּי אֲרָזִים, וְחֲרָשֵׁי עֵץ וְחֲרָשֵׁי אֲבָן קִיר, וַיְבַנּוּ בַּיִת לְדָוִד."



אתר דודי CC BY

פנים שרידי הארמון המיוחס לדוד המלך



Haim 68 Baida CC BY



באתר דודי אילן מיר 2005

שרידי הארמון המיוחס לדוד המלך בירושלים הקדומה, במבט מלמעלה



מבט כללי אל פנים שרידי הארמון המיוחס לדוד המלך

מצודת ציון אותה כבש דוד

הנה תמצית עדותה המרשימה של אילת מזר עצמה אודות תגליתה:⁶

“כאשר חפרתי מדרום להר הבית וגיליתי כתובת עברית ממלכתית חרותה על גבי כלי חרס שנמצא בתוך בניין שחבר לפני 2500 שנה על ידי הכבלים, ממש כפי שמספר לנו התנ"ך, היתה זו לא רק תגלית ארכיאולוגית חשובה אלא גם חבל טבור אישי ביני לבין ההיסטוריה עתיקת היומין של עם ישראל בארץ ישראל... כארכיאולוגית יכולתי רק לחשוף, בשיטות המדעיות המדויקות ביותר, את השרידים והממצאים שנשתמרו צפונים מתחת לאדמה ומעידים עדות נאמנה על שהתרחש... בעיני הארכיאולוג, ירושלים היא בראש ובראשונה עיר עתיקת יומין בת 5000 שנה. בחפירות שנערכו בעיר דוד נתגלו מבנים וממצאים מפרק זמן זה... בכתבים מצריים בני 4000 שנה, נזכרת העיר "ורושלם", כשמה כיום, כעיר ממלכה ראשית במרכז ההררי של ארץ כנען. ואכן, מתקופה זו נחשפו בשנים האחרונות, באזור מעין השילוח, ביצורי ענק שממחישים היטב את מרכזיותה וחשיבותה של העיר כפי שהיא מצטיירת במקורות...

מקור היסטורי נדיר הוא התנ"ך... אין בביקורת המקרא שום חידוש. החידוש הוא במגמה הביקורתית הקיצונית החדשה הטוענת שחלקים חשובים ומהותיים ביותר של הטקסט המקראי מקורם בתעמולה לשמה ללא כל בסיס של ממש במציאות. ביקורת זו בוחרת, על פי נחותה, להתעלם מן העובדות מחד ולהתבסס על חוסר בעובדות ועדויות מאידך. באופן זה נטען שדמויותיהם של דוד ושלמה הן בעיקרן המצאה תיאולוגית ופוליטית, והממלכה המפוארת שהקימו לא היתה ולא נבראה, כמו גם ירושלים בירתה.

האומנם? יש לזכור שבירושלים נערכו מעט מאוד חפירות מודרניות בתוך שטחי התל העתיק של העיר, ובמצב זה קל מאוד לפתח תיאוריות שונות ומשונות המסתמכות על חסרונו של הממצא. בבחינת לא נחפר, לא נתגלה, והרי הראיה.

ומה בכל זאת התגלה?

המבנה המדורג הגדול ב"קרית השלטון" בירושלים הקדומה. ישירות מעליו נתגלו שרידי הארמון המיוחס לדוד, ולכן יש הסוברים כי המבנה הוא שרידי המצודה היבוסית, עליה בנה דוד את ארמונו



המבנה המדורג ב"קרית השלטון" בירושלים - מזוית נוספת

המצודה היבוסית בירושלים הקדומה, בתיאורו של צייר

מבנה האבן המונומנטלי ביותר שהתגלה בארץ מפרק זמן זה, נחשף בחפירות קודמות במדרון המזרחי של עיר דוד... על סמך הקרמיקה שנמצאה מתחת למבנה ומעליו ניתן לומר שנבנה בסביבות 1000 לפנה"ס, הוא פרק הזמן המיוחס לדוד המלך... אבני גזית מחורבות המבנה וכותרת אופיינית בסגנון פניקי מצביעים אף הם על אופיו הממלכתי...

מוזמן זה נמצאו בתוכם טביעות חותם זעירות מטין צרוף, כל טביעה בקוטר של כסנטימטר אחד, ועליהן טבועים שמות של בעלי תפקידים בממלכה. בין הטביעות נמצאו גם טביעת החותם של גמריהו בן שפן, שהיה שר וסופר בימי המלך יהויקים וטביעת חותם של יהוכל בן שלמיה, שהיה שר בימי המלך צדקיהו. שני שרים שעל מעשיהם מסופר בספר ירמיהו.

שרידי הבנייה הללו, שבנייתם מצביעה על תכנון בעל מעוף ויכולות גבוהות מאוד של ביצוע, נבנו מחוץ לחומות העיר הכנענית. אופיים המרשים מצביע על כך שהיוו חלק ממבנה ציבורי מונומנטלי, חלק ממצודה, או ממקדש או מארמון. לא פחות מזה. כיוון שמצודה כבר היתה קיימת בתוך תחומי העיר הכנענית, היא מצודת ציון שאותה כבש דוד, ומכיוון שמקדש חדש, מפואר מאין כמוהו, נבנה בפרק זמן זה על הר המוריה, נראה שבמקרה זה, הסיפור המקראי בספר שמואל ב' הוא גם המסתבר ביותר, ובו מתואר איך הפניקים, הבנאים המהוללים, בונים ארמון חדש לדוד: "וַיִּשְׁלַח חִיָּבָם מֶלֶךְ צֹר מְלָאכִים אֶל דָּוִד, וַעֲצֵי אֲרָזִים, וְחֲרָשֵׁי עֵץ וְחֲרָשֵׁי אָבֶן קִיר; וַיָּבִנוּ בֵּית לְדָוִד."

המאפיינים השונים של מכלול הבנייה הגדול מצביעים, במידה גבוהה מאוד של הסתברות, על כך שמבנה זה הוא הארמון החדש של דוד... ראינו רק מעט מן השרידים המרשימים של ירושלים מימי דוד... המעידים על גדולתה ומעמדה כבירת ממלכת ישראל. על אף שמרבית השרידים עדיין ממתינים לחשיפתם הרי כבר עתה ניתן לומר שאין אלו שרידים של כפר דל ומדולדל, כדברי הממעיטים... כמו כן מעידה עוצמת הבנייה חוזר והעד על חשיבותו של התנ"ך כמקור היסטורי מופלא המגלם בתוכו שפע של תיאורים היסטוריים אותנטיים."

חותמות אישים מימי ממלכת יהודה

אחת התגליות המרתקות שעררו התרגשות רבה בליבם של הארכיאולוגים החופרים בירושלים ובלב כל שוחרי התנ"ך, היא חשיפתן של טביעות חותם - "כולות" בשפה המקצועית - מתקופת ממלכת יהודה ובית המקדש הראשון. ההתרגשות העפילה פלאים כאשר התגלו בולות שעליהן כתובים באופן ברור שמותיהם של אישים ידועים מהתנ"ך.

"כולות" הן רישומיהן של חותמות אישיות על גבי פיסות טין, אשר שימשו לאישור מסמכים חשובים בימי קדם.

בתחילה, בין השנים 1978-1985, מצא הארכיאולוג פרופ' יגאל שילה בחפירות שערך ב"קרית השלטון" הסמוכה להר הבית, עשרות טביעות חותם מתקופת מלכות יהודה, ובהם מופיעים שמותיהם של אישים שונים.⁸

אולם בחפירות שנערכו בקיץ 2005 על ידי ד"ר אילת מזר וצוותה בארמון הגדול מתקופת הממלכה המאוחרת, נחשפו בירושלים הקדומה, התגלתה טביעת חותם כאלפבית עברי עתיק הנושאת את השם "יהוכל בן שלמיהו בן שבי", שהיה שר בחצרו של המלך צדקיהו ומוזכר מספר פעמים בספר ירמיהו:

“וַיִּשְׁלַח הַמֶּלֶךְ צְדָקְיָהוּ אֶת יְהוֹכָל בֶּן שְׁלֹמְיָהוּ וְאֶת צְפַנְיָהוּ בֶן מַעֲשֵׂיָה הַכֹּהֵן, אֶל יִרְמְיָהוּ הַנְּבִיא לְאָמֹר: הַתְּפַלֵּל נָא בְעַדְנוּ אֵל ה' אֱלֹהֵינוּ? וַיִּשְׁמַע שְׁפָטָה בֶּן מַתָּן וַגְּדַלְיָהוּ בֶן פְּשָׁחֹר, וַיּוֹכַל בֶּן שְׁלֹמְיָהוּ וּפְשָׁחֹר בֶּן מִלְכָּיָה, אֶת הַדְּבָרִים אֲשֶׁר יִרְמְיָהוּ מְדַבֵּר אֶל כָּל הָעָם.”¹⁰

לאחר מכן, בשנת 2008, מצא צוותה של מזר למרגלות הקיר החיצון של אותו מבנה טביעת חותם נוספת בכתב עברי עתיק, עם השם גדליהו בן פשחור, שהיה גם הוא שר בממלכת צדקיהו, וגם הוא מוזכר בפסוק דלעיל.

לאור גילויין של הבולות מסתבר שהארמון הוסיף לשמש את מלכי יהודה לאחר התפלגות הממלכה המאוחרת, ויושבויו עשו שימוש שוטף בחותמות אלה, דבר המסביר את עובדת הימצאות החותמות הללו דווקא שם.

ד"ר אילת מזר מציינת בהתפעלות כי:¹¹ “עד כמה ממצא כזה הוא נפלא ומיוחד ניתן להבין רק כאשר מחזיקים ביד את טביעות הטין הזעירות שהתגלו כאלפיים ושש מאות שנים בשפכי החורבן, הגיעו לידינו ללא פגם, ועדיין ניתן לקרוא בהן בבהירות את השמות החתומים בהן במלואם. לא לעיתים קרובות נקרות לארכיאולוגים תגליות כאלו של דמויות ממשיות המנערות מעליהן את אבק ההיסטוריה ומחיות את תיאורי המקרא באופן מוחשי כל כך”.



“וַיּוֹלֶךְ עוֹד לְדָוִד בָּנִים וּבָנוֹת. וְאֵלֶּה שְׁמוֹת הַיְלָדִים לוֹ בִּירוּשָׁלַם: שְׂמוּעַ וְשׁוּבָב, וְנָתָן וְשֹׁלְמֹה. וַיְבַחַר וְאַלְיָשׁוּעַ, וְנָפֹג וְיָפִיעַ. אֶלְיָשָׁמַע וְאַלְיָדָע וְאַלְיָפֶלֶט” (דברי הימים א', יג-טז).

טביעת חותם הנושאת את השם "אלשמע בן סמכיה", שנמצאה על ידי פרופ' שילה בקרית השלטון בירושלים הקדומה. היא מתוארכת לשלהי ימי ממלכת יהודה. אֶלְיָשָׁמַע היה שמו של אחד מבני דוד. בחותם, השם כתוב ללא ו' משום שבכתובת חותמות נהגו לכתוב רק את ההגאים שנשמעו

תגלית של פעם בחיים

הנה תמליל עדותו של חושף בולת יהוכל, ד"ר יואב פרחי, מנהל שטח בצוותה של ד"ר מזר:¹² "הייתי בתחילתו של עוד יום עבודה מפרך, עמדתי ממש כאן, והתחלתי לחפור. פתאום בין האבנים, במרחק של כחצי מטר ממני הבחנתי בחפץ קטן ועגול. התקרבתי וראיתי פיסה קטנה ועגולה של חימר. הרמתי אותה בזהירות בכף היד, ומיד הבחנתי שיש במרכזה אותיות בכתב העברי הקדום. שלוש אותיות נראו ממש כברור - ש' ל' ו- מ'. אחרי שהבולה נוקתה התברר שהיא נושאת את השם "יהוכל בן שלמיהו" - אחד משריו של המלך צדקיהו, מאותם אלו שביקשו את מותו של הנביא ירמיהו.

להחזיק את הבולה הקטנה, הסנטימטר הזה מלפני 2600 שנה, ביד, לפתוח את התנ"ך בירמיהו, לראות שיהוכל בן שלמיהו ו"יהוכל בן שלמיהו בן שובי" זה אותו אדם... זה אחד המקרים הבודדים שאפשר באמת להחזיק את התנ"ך פתוח, להחזיק ממצא ביד השניה ולראות שזה אותו אדם. זו פשוט חוויה מדהימה, מרגשת... תגלית של פעם בחיים”.



“וגדליהו בן פשחור ויכול בן שלמיהו” (ירמיהו לח, ד). החותמות עם שמות השרים יהוכל בן שלמיהו וגדליהו בן פשחור, המוזכרים בספר ירמיהו, שמצאה ד"ר מזר בירושלים הקדומה



היום תואר ד"ר ששהיה יורק, שז, סט, א, א.



ירושלים

- 1 הר הבית
- 2 הכותל המערבי

- 3 כפר סילואן
- 4 קרית השלטון
- 5 ערוץ נחל קדרון

- 6 מתחם קבר דוד, הר ציון
- 7 מגדל דוד

ממצאים רבים מתקופת מלכות דוד ומלכי יהודה אחריו טמונים באדמה שמתחת הבנייה הנרחבת שביצעו כובשים נוכריים בתקופות השונות של ההיסטוריה רבת התפוכות של העיר ירושלים, בירת ישראל והעולם כולו

בסיוורנו המשותף, הצביע עציון על ההוכחות שהציג בספרו "התנ"ך האבוד"¹⁷. ביניהן: במצודת מגדל דוד, ניתן לראות עד עצם היום הזה אבני גזית בעלות גבנון, האופייניות לסגנון הבנייה של דוד ושלמה,¹⁸ ולצידן אבנים אחרות, שונות מהן, מהתקופה החשמונאית, מתקופת הורדוס, ומתקופות מאוחרות יותר. אבנים קדומות אלה שבמצודת מגדל דוד, הן לדעת עציון שרידי המצודה שכנה דוד המלך עצמו; וכעדות יוסף בן מתתיהו שמצודת דוד שכנה בעיר העליונה.¹⁹ בנוסף, בחצר המרכזית של המצודה יכול המבקר כיום לראות קטע מחומה חשמונאית ושרידים מארמון מפואר שיש המייחסים אותו להורדוס, לצד חלק מחומה שכנה חזקיהו המלך, ומחצבה קדומה מימי הבית הראשון שככל הנראה ממנה נלקחו אבני הבנייה לבניית עיר דוד בשטח הסמוך, במקום לטרחה בהבאתם ממרחקים – עובדות המעידות על פעילות המקום כבר בתקופת הבית הראשון.

לאור האמור שהממצאים בכפר השילוח תואמים את תקופת שלמה המלך והמלכים שאחריו, הרי השרידים שהתגלו בשני האתרים מוסברים היטב.

"וַיִּשְׁכַּב דָּוִד עִם אֲבֹתָיו וַיִּקְבְּר בְּעִיר דָּוִד"¹⁵

עד כאן הוצגה הגישה הרווחת בין הארכיאולוגים החופרים באזור כפר השילוח (סילוואן), במקום בו ללא ספק שכנה ירושלים בתקופת בית המקדש הראשון.

אך האמנם זוהי עיר דוד וזהו ארמון דוד המלך?

על פי המקובל במשך כל הדורות, עיר דוד שכנה במקום אחר, בשטח שבו נמצא המתחם הנקרא "קבר דוד המלך", אשר בו נקברו על פי המסורת כל המלכים שעליהם נאמר בתנ"ך כי נקברו בעיר דוד,¹⁴ והתפרסה ככל הנראה לפחות עד המתחם שבו עומדת היום מצודת "מגדל דוד".

לאור זאת, המבנים שנחשפו בכפר השילוח מתקופת מלכי בית דוד הם בתי העיר ירושלים שנבנתה על ידי שלמה המלך ומלכי יהודה שמלכו אחריו, והארמון המפואר שהתגלה בו על ידי ד"ר אילת מזר הוא ארמון מלכי יהודה ואולי אפילו ארמון שלמה המלך, שאף הוא כדור אביו היה בקשרים טובים עם מלך צור אשר סייע לו במפעלי הבנייה האדירים שלו. ככתוב בספר מלכים:¹⁵ "חִיָּרָם מֶלֶךְ צֹר נָשָׂא אֶת שְׁלֹמֹה בַּעֲצֵי אֲרָזִים וּבַעֲצֵי בְרוֹשִׁים וּבְזָהָב לְכָל חֶפְצוֹ". לדעת כותב השורות, לאחר סיור בחפירות ירושלים שבכפר השילוח עם בכירי החופרים שם, וסיור באזור המצודה הנקראת כיום מגדל דוד עם החוקר יהושע עציון ניתן להסיק מתוך הממצאים כי עיר דוד שכנה בשטח שמסביבות המצודה הנקראת כיום "מגדל דוד" ועד מתחם "קבר דוד" שבהר ציון, כדעת עציון וחוקרים אחרים, וכפי

המסורת העוברת מדור לדור.¹⁶

♦ קשתות ובניינים מתחת לקרקע

עדות מכלי ראשון על בניינים עתיקים מפוארים הטמונים מתחת לאדמת מתחם מגדל דוד מספק הרב יהוסף שוורץ שהיה מראשוני חוקרי ארץ ישראל בעת החדשה, וחי בירושלים באמצע המאה ה-19. הוא מתאר בכתביו את מה שראה כשהשלטון הטורקי החל לחפור במקום:²⁰

"עובדה מוזרה... בפקודת הפחה מקימים עתה על המגרש הריק, בן 90 אמה בריבוע לערך שליד המצודה מגדל דוד (בלשון הארץ "קלעא") – בנין גדול ומוצק. באפריל שנה זו החלה העבודה בחפירת הקרקע להנחת היסודות, התחילו בעשרים מקומות לחפור בעומק חמש עשרה אמה, ובכל מקום פגעו בקשתות ובניינים שמתחת לקרקע, המצוינים [משוכללים] בדרך בניינים, ועד היום מגלים תגליות חדשות, המפליאות עין כל רואה. בין היתר נתגלה רחוב רחב, הנמשך בין בניינים גדולים, שאחדים מהם הם בעלי שלוש קומות. לפני ימים אחדים הלכתי לראות שרידי קדם אלה שמתחת לקרקע, והתפעלותי היתה מרובה ביותר".

מאחר והאתר מכוסה כיום, אין בידינו מידע אודות זמנם של המבנים המרשימים שראו עיניו.



הרב יהוסף שוורץ

אבנים גדולות בעלות סיתות שוליים וגבנון מתקופת בית ראשון במצודת "מגדל דוד", ומעליהן ולצידן אבנים מהתקופה החשמונאית, מתקופת הורדוס, ומתקופות מאוחרות יותר. כמצוי בירושלים, בונים בתקופות שונות שילבו בבנייתם אבנים נטושות שנשארו במקום מזמנים קודמים.

לדעת החוקר יהושע עציון בספרו התנ"ך האבוד (עמ' 143) האבנים שבבסיס המצודה הינן שרידי מגדל דוד המקורי, עליו כתב שלמה המלך בשיר השירים (ד, ד): **מִגְדַּל דָּוִד צְאֵרָךְ, בְּנוֹי לְתִלְפִיּוֹת** וזהו מקור השם הותיק של האתר "מגדל דוד", שהיה חלק מעיר דוד האמיתית (וראה עוד שם עמ' 112-113).

"שמה המוסלמי של המצודה, "מחראב נבי דאוד" - מקום הנביא דוד - משמר את השם המקורי. לאחר שהטורקים בנו במקום את הצריח הגבוה המוכר כיום כאחד מסמליה של ירושלים, ניתן בטעות השם "מגדל דוד" למגדל חדש זה



CCS ABY Zaiton

נדבכי יסוד של מגדל דוד המקורי ומעליהם בנייה מאוחרת ותיקוני בנייה, ביסודות מגדל דוד של היום



יהושע עציון, "התנ"ך האבוד", עמ' 112. באדיבות החברה לחקירת ארץ ישראל ועתיקותיה

אבן מקיר

בספרו "התנ"ך האבוד"²¹ מוכיח החוקר יהושע עציון כי החומה המזרחית של הר הבית הינה שריד מבניית שלמה המלך בבית המקדש הראשון, וכדברי יוסף בן מתתיהו בספרו "מלחמת היהודים"²²; בעוד הכותל המערבי נבנה על ידי המלך הורדוס לצורך הרחבת הר הבית והוא שריד מבית המקדש השני. בדבריו מציין עציון כי האבנים הגדולות המסותתות בשוליהן, ובמרכזן עומד גבנון, כמין גיבנת, ואינן מסותתות עד היותן חלקות, הנן סגנון בנייה האופייני לשלמה המלך, והן מוכיחות בכך את היותן מתקופת בית המקדש הראשון. ואילו האבנים החלקות ללא גבנון שבשוליהן סתיות כמין מסגרת, כמו אבני הכותל המערבי, הינן סגנון הבנייה של הורדוס. דוגמא לכך ניתן לראות בהבדל הברור בחומה המזרחית להר הבית, בין החומה שאבניה בעלות גבנון מתקופה קדומה, ולצידן השלמה מאוחרת באבני בנייה חלקות ובעלות מסגרת.²³ לאור זאת, מציין עציון בחדוה מוצדקת,²⁴ ברור שהאבנים בעלות גבנון הנמצאות במצודה הנקראת מגדל דוד, הינן מתקופת המלכים דוד ושלמה!

למגדל זה שנראה למרחקים בהיותו שלם בזכות גובהו הרם והיותו עומד על גבעה נישאה, התכוון שלמה המלך כשאמר ב"שיר השירים"²⁵: "כַּמְגֵדֵל דָּוִד צִנְאָהָ, בְּנוֹי לְתַלְפִּיּוֹת. אֶלֶף הַמִּגֵּן תְּלֹוֹי עָלָיו, כֹּל שְׁלֵטֵי הַגְּבוּרִים" ("קומה זקופה, נוי באשה. והדוגמא, כמגדל דוד – הוא מצודת ציון, שהוא מקום חוזק ועופל ומבצר, כך הוא צוארך". רש"י שם. וראה בדבריו שאמר זאת בשבח עם ישראל כמשל ללשכת הגזית שהיתה חוזק ומבצר של ישראל, ומהסנהדרין שישבו שם יצאה תורה והוראה לעם). בסיומו המשותף הראה עציון לכותב השורות את השילוב הבולט של האבנים שנותרו ממגדל דוד המקורי שנבנה בימי דוד, עם אבני בנייה קטנות ושונות שנוספו במרוצת הדורות, אשר בסמוך להן מתנשא המגדל המאוחר הנקרא כיום "מגדל דוד".²⁶



Oren Rozen CCSABY

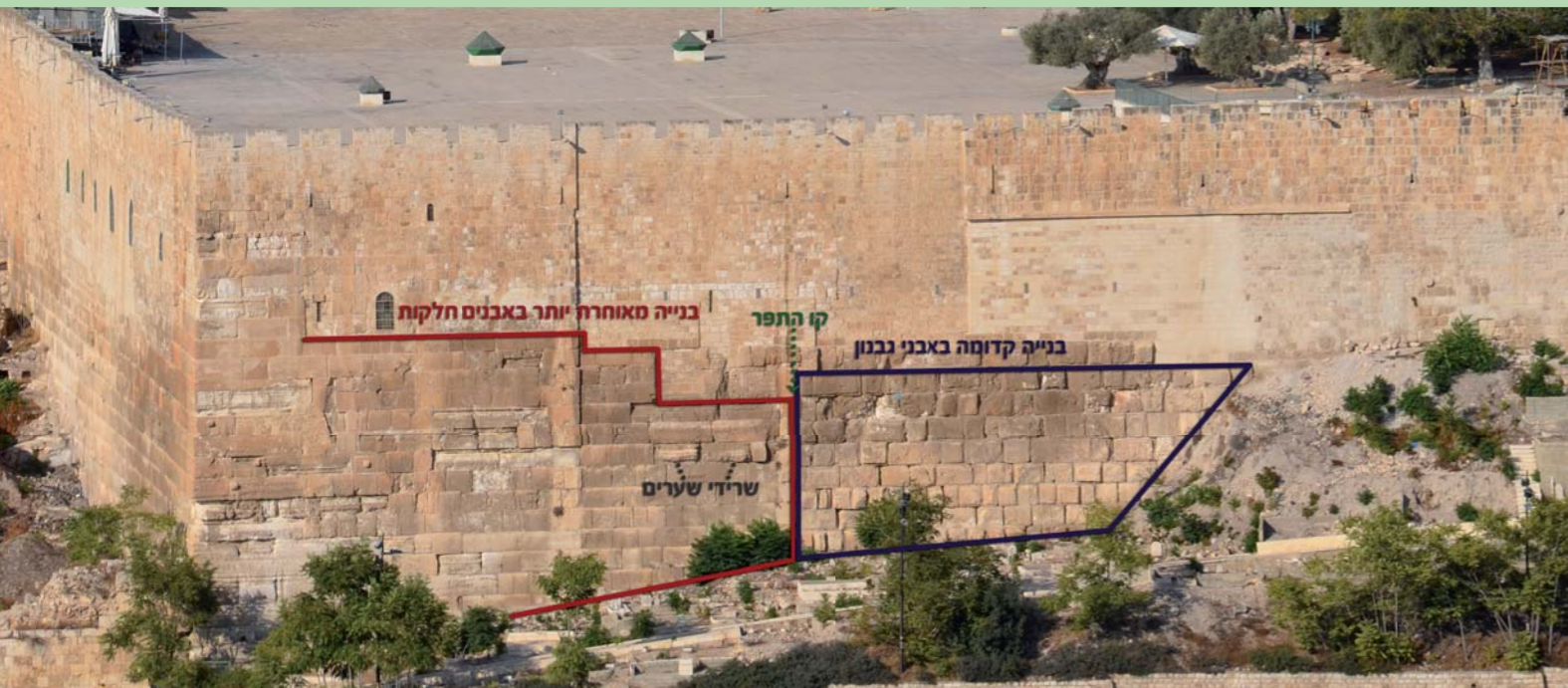
קו "התפר" בחומה המזרחית בין הבנייה הקדומה באבני גזית גדולות בעלות גבנון, בצד ימין, לבין הבנייה המאוחרת יותר באבנים חלקות, משמאל. האבנים הגדולות משמאל הן שרידי שערים



J. M. Donald, Serg R. E. Photo

EASTERN WALL NEAR SOUTH EAST ANGLE.

בחומה המזרחית של הר הבית ניתן לראות את "התפר" בין הבנייה הקדומה באבני גזית גדולות בעלות גבנון, בצד ימין, לבין הבנייה שנוספה לה בתקופה מאוחרת יותר, מאבנים חלקות, משמאל. בספרו "מלחמת היהודים" (הא), כותב יוסף בן מתתיהו כי החומה המזרחית נבנתה על ידי שלמה המלך. הבנייה שנוספה היא מהימים שלאחר שלמה



החץ הלבן מסמן את קו התפר בחומת הר הבית המזרחית, בין הבנייה המשוערת לימי בית ראשון בצד ימין, לבין הבנייה המאוחרת יותר משמאל. האבנים הגדולות משמאל הן שרידי שערים



ד"ר אביחי אילון

החומה המזרחית של הר הבית.
ניתן לזהות בבירור כי היא בנויה מאבני תקופות שונות: מתקופת בית המקדש הראשון,
מתקופת בית המקדש השני ומתקופות מאוחרות יותר.
(לנוכח קבורת יהודים במורד הר הזיתים, החלו המוסלמים לקבור את מתיהם במורד הר
הבית מצידו המזרחי, מול הר הזיתים)





אבנים מתקופות שונות משולבות בחומת ירושלים המאוחרת



הר ציון נראה בחלקו העליון ביותר של התצלום, ובחלקו התחתון נראה האזור הנקרא היום "עיר דוד", עליו נבנה כפר סילואן

ואכן, מדברי ההיסטוריון הנודע מימי בית המקדש השני, יוסף בן מתתיהו, עולה בבירור כי עיר דוד שכנה בסביבות הר ציון ולא באזור כפר השילוח. הנה דבריו בספר יוסיפון:²⁷ "אחרי שנלכדה ירושלים וגם חצר המקדש, ברחו היהודים ועלו על הר ציון. ויעל אחר כך גם טיטוס מירושלים להר ציון, וילכוד את עיר דוד ויציתה". הרב יחיאל מיכל טקוצ'נסקי בספרו "עיר הקדש והמקדש"²⁸ כתב להוכיח מכאן וממקורות נוספים כי עיר דוד, וממילא קבר דוד, שוכנים בהר ציון. וכלשונו:

"כל זה מובן, אם הר ציון הוא ההר הגבוה אשר במערבית דרומית להר הבית. לא כן אם הוא הצלע הדרומי שלו, המנמיך והולך בשפועו מן הר הבית עד להשילוח". וכתב עוד שם:²⁹ "ביחוד כדאי להתחשב עם עדות כמו של התייר הנודע בשם 'התייר מבורדו' שהיה בירושלים וכתב ספרו 265 שנה אחר החורבן,³⁰ והוא מודיע במורה הדרך שלו: 'בצאתנו מירושלים לעלות על הר ציון, משמאלנו בעמק על יד החומה - מעין השילוח... מעבר מזה עולים אל הר ציון ורואים את בית הכהן קיפס... בתוך חומת ציון, המקום אשר עליו עמד היכל דוד'. הרי הוא מספר שכשירד מהעיר דרך שער האשפות לעמק טרופיון שמשמאלו השילוח, עלה מעבר מזה ימינה על הר ציון הוא ההר המערבי. כמו כן מספרים החוקרים הנ"ל בשם הסופר אכריוס ליוגס שהיה בערך 370 שנה אחר החורבן - שקורא את ההר המערבי הר ציון". וראה שם הוכחות נוספות רבות.

אסמכתא נוספת הוא שמו הערבי של שער ציון הסמוך לקבר דוד, הנקרא בפיהם פֶּאב א-נְבִי דָאֻד, כלומר שער הנביא דוד. כידוע, מאז גלות עם ישראל מארצו, שמותיהם הערביים של מקומות רבים בארץ משמרים את שם המקום המקורי או מכילים מידע חשוב לזיהויו. הכרעה ברורה לדבר, ניתן למצוא בטיעונים שהביא הרב רועי אביחי במאמרו המצויין.³¹ הנה קטע מתוכו:

"אך בת פרעה עלתה מעיר דוד אל ביתה אשר בנה לה, אז בנה את המלוא". ובדברי הימים מפורש יותר:³⁸ "ואת בת פרעה העלה שלמה מעיר דוד לבית אשר בנה לה, פי אמר: לא תשב אשה לי בבית דויד מלך ישראל כי קדש המה אשר באה אליהם ארון ה'".

רואים מכאן במפורש כי ארמונות שלמה ו"משרדי הממשלה" שנבנו, אינם בעיר דוד, אלא במקום אחר לגמרי.

ג. תיאור יוסף בן מתתיהו

בתיאור ירושלים המפורסם של יוסף בן מתתיהו³⁹ שהוא מקור מרכזי לחקר הטופוגרפיה של ירושלים הקדומה (שכן, נאמר מה שנאמר על יוסף בן מתתיהו, בתיאור המציאות של הטופוגרפיה הוא אמין ומדויק בכל ספרו). נאמר: "משתי הגבעות האלה, האחת אשר נמצאה עליה העיר העליונה, היא גבוהה הרבה מאחותה וגם ישרה ממנה באורכה. על חוסנה נקראה הגבעה הזאת בשם 'מצודת דוד המלך', הוא אבי שלמה, בונה בית-המקדש הראשון". והנה, מדברים

ב. בניית שלמה את ארמונו בירושלים, ולא בעיר דוד שלמה בנה ארמון מפואר אחר מאביו על אף שדוד כבר בנה ארמון לפניו. ובפסוקים רואים שהארמון שבנה דוד היה בעיר דוד, ואילו הארמון שבנה שלמה, היה בירושלים, קרוב יותר למקום המקדש: בספר מלכים נאמר:³⁵ "אז יקהל שלמה את זקני ישראל את כל ראשי המטות נשיאי האבות לבני ישראל, אל המלך שלמה ירושלים [כלומר אל מקום משכנו בירושלים], להעלות את ארון ברית ה' מעיר דוד היא ציון". ונאמר עוד בספר מלכים:³⁶

"ואת ביתו בנה שלמה שלש עשרה שנה... ויבן את בית יער הלִבְנוֹן... ואת אולם העמודים... ואולם הפסא אשר ישפט שם אולם המשפט עשה... וביתו אשר ישב שם חצר האחרת מבית לאולם... ובית יעשה לבת פרעה אשר לקח שלמה כאולם הזה".

משמע מכאן שארמון שלמה וארמון בת פרעה היו באותו מקום.

עוד נאמר במלכים:³⁷

בשני מקומות שונים, והאחד הוא מצודה לגבי חברו. אחרי שנכבשה יבוס כתוב:³⁵ "וישב דוד במצדה ויקרא לה עיר דוד ויבן דוד סביב מן המלוא ובייתה". דהיינו: עיר דוד הוקמה במקומה של המצודה ולא ביבוס. מצודת ציון היא עיר דוד, ויבוס היא ירושלים. ואז דוד מילא את החלל שבין יבוס לעיר דוד בבנייה שהלכה וחיברה את המקומות, וזהו כנראה "המלוא". הדבר מפורש עוד יותר במקבילה בדברי הימים:³⁴

"ויבן דוד וכל ישראל ירושלים היא יבוס; ושם היבוס ישיב הארץ. ויאמרו ישיב יבוס לדויד לא תבוא הנה. וילכד דויד את מצדת ציון היא עיר דויד. ויאמר דויד כל מכה יבוס בראשונה יהיה לראש ולשר. ויעל בראשונה יואב בן צרויה ויהי לראש. וישב דויד במצדה, על פן קראו לו עיר דויד. ויבן העיר מסביב מן המלוא ועד הסביב ויואב יחיה את שאר העיר".

בנוסף לאמור לעיל, רואים שישנה עיר דוד שבה דוד ישב ואותה בנה ופיתח, וישנו שאר העיר עליה מינה את יואב לאחראי.

מהפסוקים בתנ"ך ניתן לראות בעליל שיש הבדל בין: א. ציון-עיר דוד לבין:

ב. ירושלים-יבוס והם שוכנים בשני מקומות שונים. עירם של היבוסים נכבשה על ידי דוד המלך, והכל מודים ששרידיה התגלו במקום שחוקרי זמננו קוראים לו עיר דוד. ומאחר שמהמקרא עולה בבירור שעיר דוד לא נבנתה על חורבות עירם של היבוסים, אלא העיר ירושלים, בעוד שעיר דוד נבנתה באתר אחר, וכפי שנוכיח מיד, ממילא יוצא שעיר דוד היא בסביבות הר ציון, בדיוק כפי המסורת:

א. לכידת דוד את מצודת ציון, היא עיר דוד בשמואל ב' נאמר:³² "ויבן המלך ויאנשיו ירושלים אל היבסי יושב הארץ". משמע שיבוס היא ירושלים; "וילכד דוד את מצדת ציון היא עיר דוד", וממשיך הכתוב: "ויאמר דוד ביום ההוא, כל מכה יבסי ויגע בצנור...". רואים במפורש שעיר דוד אינה ירושלים, והיא במקום של מצודה שנכבשה לפני ירושלים-יבוס (שכיום קוראים לה "עיר דוד"). ופה מפורש כי מדובר

אלו ברור לחלוטין כי "מִצְדַת צִיּוֹן היא עיר דָּוִד" הינה בהר ציון. עד כאן דברי הרב רועי אביחי. ואכן, במדרש העתיק "תדשא" שנכתב לפני כאלפיים שנה על ידי התנא רבי פנחס בן יאיר⁴⁰ שהיה חמיו של רבי שמעון בר יוחאי, נכתב במפורש כי ירושלים היתה מחולקת בזמן דוד המלך לשתי ערים סמוכות: עיר דוד, והעיר ירושלים.⁴¹

תגליות במתחם קבר דוד

ועתה נפנה לראיות הקרובות יותר לזמננו. עמית ראם, ארכיאולוג בכיר הממונה על מחוז ירושלים מטעם רשות העתיקות, חקר במגבלות האפשרויות שניתנו לו את סביבות מתחם קבר דוד. לאור הממצאים החלקיים שהתגלו בפניו הוא מציין בעדינות, משום חובת הזהירות המקצועית, כי: "מבחינת מאקרו-ארכיאולוגיה, יש לנו היתכנות למקם את קבר דוד וקברי צאצאיו בהר ציון".⁴² הנה עיקרי דבריו:⁴³

א. פיירוטי מגלה מערה גדולה מתחת למתחם קבר דוד

בשנת 1854 מינה הממשל הטורקי ששלט בארץ ישראל את ארמטה פיירוטי, ארכיאולוג ומהנדס יליד איטליה, למשרת מהנדס העיר ירושלים. היות שזכה לאמון השלטון, הוא קיבל גישה למקומות הנסתרים ביותר בעיר, שאפילו כף רגל מוסלמית לא דרכה בהם, וערך בדיקות ומיפוי מפורט.

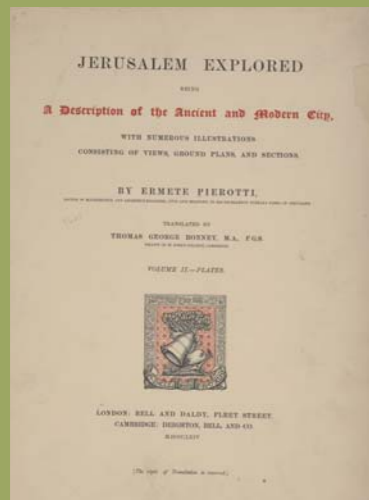
במהלך חיפושיו בירושלים, גילה פיירוטי במתחם קבר דוד מדרגות חצובות בסלע שהובילו אל מערה תת-קרקעית ענקית, עם סימני חציבה בידי אדם. בתוך המערה התגלו פתחים שכנראה מובילים לחללים נוספים, עד מתחת למצבה המכונה כיום 'קבר דוד'. לדעתו כאן מקום קבורתם של מלכי בית דוד. את תגליתו פרסם פיירוטי בספרו "ירושלים נחקרת", שם הוא מוסיף ומציין כי מצא במקום גם בנייה יהודית עתיקה.⁴⁴ המבקר במתחם קבר דוד כיום יכול לראות, במגרש הסמוך מצד מערב, את המדרגות שמצא פיירוטי ופתחי כניסה למערה.



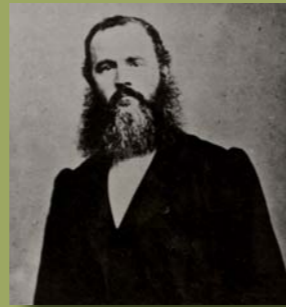
תצלום אוויר של הר ציון

1. הבניין המוכר כיום כ"קבר דוד"
2. אזור מערת הקבורה שגילה פיירוטי
3. המבנה מעל מדרגות הכניסה למערה
4. מבנה עתיק ביותר אשר חוקר "קבר דוד" יעקב סיביליה מזהה אותו כ"המקום אחד בסמוך לחומה" המוזכר בפירוש רש"י לנחמיה (ג'ט). ראו פירוט בסוף הפרק
5. בתי קברות לא יהודיים אשר בזמן פיירוטי הגיעו עד אזור 2

* המספרים שבתמונה, המסמנים את האתרים השונים, יופיעו גם בתצלומים שבעמודים הבאים, ויציגו מקרוב את הנראה כאן



שער ספרו של פיירוטי
בו הוא מתאר את תגליתו
בדבר קבר מלכי בית דוד



ארמטה פיירוטי, מהנדס העיר ירושלים שגילה
את המערה התת-קרקעית המשוערת כמובילה
לקבר דוד המלך וצאצאיו

תגליות: ראשית, חשפתי את הסלע המקיף את הפתח סביב, שהיה שקוע באדמה בעומק לא רב. לפי מראה הפתח, הסקתי כי במקור הוא היה גדול יותר, אך סותת כדי שניתן יהיה לסגור את פתחו על ידי אבן גדולה. על גבי הסלע שנחשף נראו סימנים של כלי הברזל בהם סיתתו אותו, בנוסף לחורים קטנים שנוצרו בו עבור תפסי ברזל או עופרת, שנועדו לייצוב האבנים שהונחו על גבי הסלע.

כל הסימנים הביאו אותי למסקנה כי אין זה אלא פתח הכניסה לקבר המלכים היהודים, וכי זהו המקום בו בנה הורדוס את מבנה ההנצחה שלו כדי לשמור על המקום. לפיכך, ארון הקבורה הנקרא 'קבר דוד' אינו הקבר עצמו, אלא רק מייצג אותו, כמנהג המוסלמים. ואמנם, בקומה מעל חדר ארון הקבורה, נמצא חיקוי נוסף של הקבר, עשוי עץ, והוא נועד למאמינים המגיעים

◆ פיירוטי מתאר את תגליתו

הנה תיאורו המפורט של המהנדס, כיצד גילה את הפתח למערה, ומה מצא בתוכה:⁴⁵

"אני משוכנע שמתחת לחדר בו נמצא הסרקופג [ארון הקבורה מאבן הנקרא כיום 'קבר דוד'] או בצידו הצפוני - יש מעבר לקבר האמיתי, שאמור להיות חצוב בסלע הקשה; ובדומה לכל הקברים העתיקים מאוד האחרים, הוא מכיל חדרים רבים, בהם ישנם ארונות קבורה, שונים בצורת סידורם מאלו שבקברות המלכים והשופטים בצפון ירושלים.

בהתאם לכך, החלטתי לרדת לתוך מערת הקבורה, אשר כפי שכבר ציינתי יש לה פתח בצד המערבי של הגבעה. לאחר שירדתי במדרון עפר תלול מאוד, מצאתי מספר מדרגות, שהן התחלתו של גרם מדרגות חצוב בסלע; אבל כיום הוא מכוסה כמעט כולו באדמה, אפר ועצמות.

למטה מצאתי מערת קבורה ענקית, שלפי הבחנתי מתפרסת מתחת לחלק גדול של בית-הקברות שמעליה; וכך הבנתי מדוע נתקלו בה כאשר חפרו שם קבר ב-1354.

כיום, המערה מלאה כמעט לגמרי בעצמות, שהושלכו פנימה לאחר שנמצאו בחפירות קברים אחרים. לצערי, הבדיקה שערכתי התקיימה בעונת הגשמים, עיתוי לא מוצלח במיוחד. המים חלחלו פנימה, והכניסה פנימה נחסמה בפניי, כשהאדמה הפכה לבוץ מעורב באפר ועצמות...

בשל הנסיבות, נאלצתי להמתין להזדמנות טובה יותר. או אז, בחנתי את השטח סביב פתח המערה, בדיקה שהניבה מספר

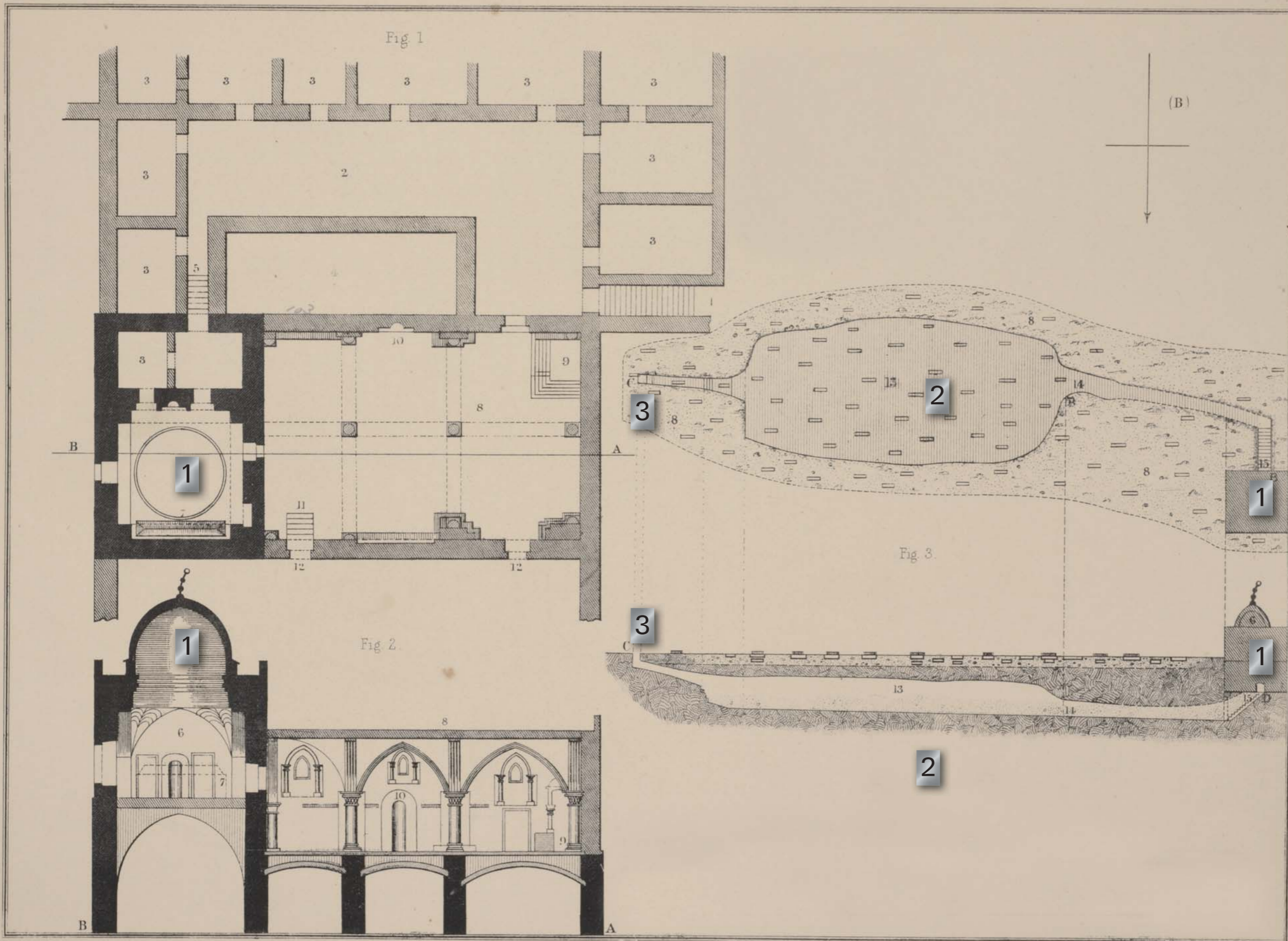


2

3

בתצלום הגדול: המגרש במתחם קבר דוד אותו חקר פיירוטי, כפי שנראה ב-2016. כאן מתחת לפני הקרקע נמצאת מערת הקבורה הענקית. בתצלום הקטן: המבנה שהוקם על המדרגות העתיקות היורדות למערה

המספרים שבתצלומים מסמנים את האתרים המקבילים
שבעמודים הקודמים והבאים



למקום כדי להתפלל. כך נחשבת מן השיח' הטרחה שבהכנסת המתפללים לחדר שלמטה... אט אט, במהלך ימים רבים, הצלחתי לשרטט את מבנה המקום; אינני מתיימר שהגעתי לדיוק מרבי בכל הקשור למידות, אך ניתן לומר שהצורה והכיוונים נאמנים למקור, עד לקטע בו המקום הולך ונהייה צר, בצד מזרח. אמנם, הבחנתי בחלק מהפרוזדור בצד מזרח, אך לא יכולתי להיכנס פנימה, בהיותו מלא באשפה. בכל אופן, הגעתי למסקנה כי הפרוזדור מגיע אל החדר בו מונח ארון הקבורה הנחשב לקבר דוד.

על פני המערה מצאתי סימנים שהשאירו הכלים ששימשו לחציבתה. חלק מהמקומות נראו כמו חלקם העליון של דלתות. ייתכן שאלו הם פתחי כניסה למערות קבורה אחרות, אך כמות האשפה הגדולה לא אפשרה לוודא השערה זו...

אינני יכול להעלות על הדעת שהעבודה האדירה הזו בוצעה עבורה מטרה שאיננה חשובה, אני מאמין שזהו אמנם הפרוזדור המוביל אל קברי המלכים היהודים... המערה נמצאת במצודת ציון, העיר בה התגורר דוד, ואין מקום אחר בירושלים המתאים יותר ממנו לנתונים המופיעים בתנ"ך ובספריו של יוסיפוס, לפי המסורת המקובלת ואף לפי כל המסקנות העולות מתצורת הקרקע.

אני מקווה שאוכל לחדש את החקירות שלי כאן, אך במקרה שייבצר ממני לממש את כוונותיי, אני ממליץ לארכיאולוגים להקדיש מזמנם לנושא זה, ואני מאמין שאם יעשו כן יתברר להם כי אכן כיוונתי אותם אל קברותיהם האמיתיים של מלכי היהודים בציון."

תרשים מערת הקבורה ומתחם קבר דוד מספרו של פיירוטי

1. הבניין המוכר כיום כ"קבר דוד"
2. המערה התת-קרקעית הגדולה החצובה בסלע בה נמצאים קברי דוד, שלמה ומלכי יהודה
3. הפתח למדרגות החצובות בסלע היורדות אל המערה

החדר בו נמצא ארון "קבר דוד"



המספרים מסמנים את האתרים
המופיעים בתמונות מתחם קבר דוד
שבעמ' 228-229

בפנים המבנה שבמגרש במתחם
קבר דוד - המדרגות החצובות בסלע
המובילות למערת הקבורה

צילום: ד"ר רבקה לביא, 2014

3



3

צילום: ד"ר רבקה לביא



צילום: ד"ר רבקה לברון

חלקו החיצוני של הבולען במגרש שבמתחם קבר דוד לאחר שכוסה בעפר ואבנים. תצלום משנת 2016



הבולען שנפער במגרש שבמתחם קבר דוד בשנת 2014 וחשף כי אכן קיים חלל גדול מתחת לפני המתחם, כדברי פיירוטי

צילום: ד"ר רבקה לברון

תימוכין נוספים לקביעתו של פיירוטי נמצאו בשנת 2014 כאשר בחצר קבר דוד נפער בולען בעומק של שלשה מטרים, שחשף כי אכן קיים חלל גדול מתחת לפני השטח.

בנוסף, בחצר המתחם כיום, מטרים בודדים מהמדרגות שגילה פיירוטי, ניתן לראות פתח בקרקע, מכוסה בלוח ברזל. כשהמכסה מורם, מתגלה חללה של מערה תת-קרקעית המסתעפת הלאה לכיוון ציון הקבר, ממש כדברי פיירוטי.



צילום: ד"ר רבקה לברון

פתח בקרקע במגרש שבמתחם קבר דוד, ומתחתיו חללה של מערה תת-קרקעית חצובה בסלע, כפי שדיווח פיירוטי



צילום: ד"ר רבקה לברון

המספרים מסמנים את האתרים המופיעים בתמונת מתחם קבר דוד שבעמ' 228-229

◆ "מערת המכפלה" כשמה כן היא

קיומה של מערה תת-קרקעית בחברון בה קבורים האבות והאמהות היה ידוע מאז ומתמיד. בתלמוד⁴⁷ מסופר על רבי בנאה שירד "למערתא דאברהם" וראה בין השאר שהיא "שני בתיים, זו למעלה מזו, כמדת עליונה כך מדת התחתונה". ארמטה פיירוטי, מהנדס העיר ירושלים במאה ה-19, פרסם בספרו "התנ"ך ופולשתיה במאה-19"⁴⁸ כי מתחת לאולמות בהם נמצאים ציוני הקברים הידועים והמפוארים ישנה מערה ארוכה, שהכניסה אליה אסורה, ובה שוכנים קבריהם האמיתיים של האבות והאמהות (ראה בסמוך את התרשים מספרו).

היכן ממוקם הפתח למערה מסתורית זו? מסורת עתיקה הצביעה על "פתח הנרות", הפתח הקטן והעגול שברצפת צידו המערבי של "אולם יצחק", כאחד משני פתחי המערה. מעל פתח זה בנוי אפיריון מהתקופה הממלוכית ומעליו כיפה, הקיימים עד היום. בשנת 1968 הוכנסה ילדה בת 13 בשם מיכל ארבל, ביתו של איש בטחון ממקורביו של משה דיין, דרך הפתח הצר וירדה למטה. היא ראתה חדר תת-קרקעי, ממנו נמשכת מנהרה צרה, אפלה וארוכה. לאחר זחילה במנהרה היא גילתה בסופה מדרגות שהיו חסומות באבן כבדה. מיכל נקשה באבן, ושמעה נקישות מצידה השני. לאחר מתח רב, היא הצליחה לצאת בשלום. כך התגלה כי מתחת לאולם יצחק עוברת מנהרה. הממצאים פורסמו ע"י משה דיין, ועוררו סקרנות רבה.⁴⁹

באלול תשמ"א (1981) ניסו אנשי "מדרשת חברון" לברר מה נמצא במערה. כמה מהם ירדו בהיחבא דרך פתח נוסף שבאולם יצחק, אל חלל אפל, ובו מדרגות תלולות יורדות הרחק למטה. בקצה המדרגות הם מצאו מנהרה ארוכה, אפלה וצרה. אפופי ההתרגשות הם זחלו בתוך המנהרה שהובילה אל חדר תת-קרקעי גדול וממנו אל מערה נוספת. הם נכנסו פנימה ואז התברר לנגד עיניהם הנדהמות: זו אכן מערת "מכפלה", המורכבת משתי מערות, זו לפני זו, כמו בקברי "פיר" כפולים האופייניים לתקופת האבות. המערה הראשונה גדולה יותר, מלאה בעפר כמעט עד תקרתה, וממנה מוליך מסדרון צר אל מערה שנייה, נוספת, קטנה יותר, אשר מעבר לה, הם בטוחים, נמצאים קברי האבות והאמהות.⁵⁰

לאחר מכן הגיעו למקום ארכיאולוגים ישראלים אשר תיעדו את המערה ושרטטו תרשים.⁵¹



"פתח הנרות" באולם יצחק במערת המכפלה, אחד משני הפתחים המובילים למערות התת-קרקעיות

ב. המערה שמצא פיירוטי מתגלה גם כבדיקות סייסמוגרפיות

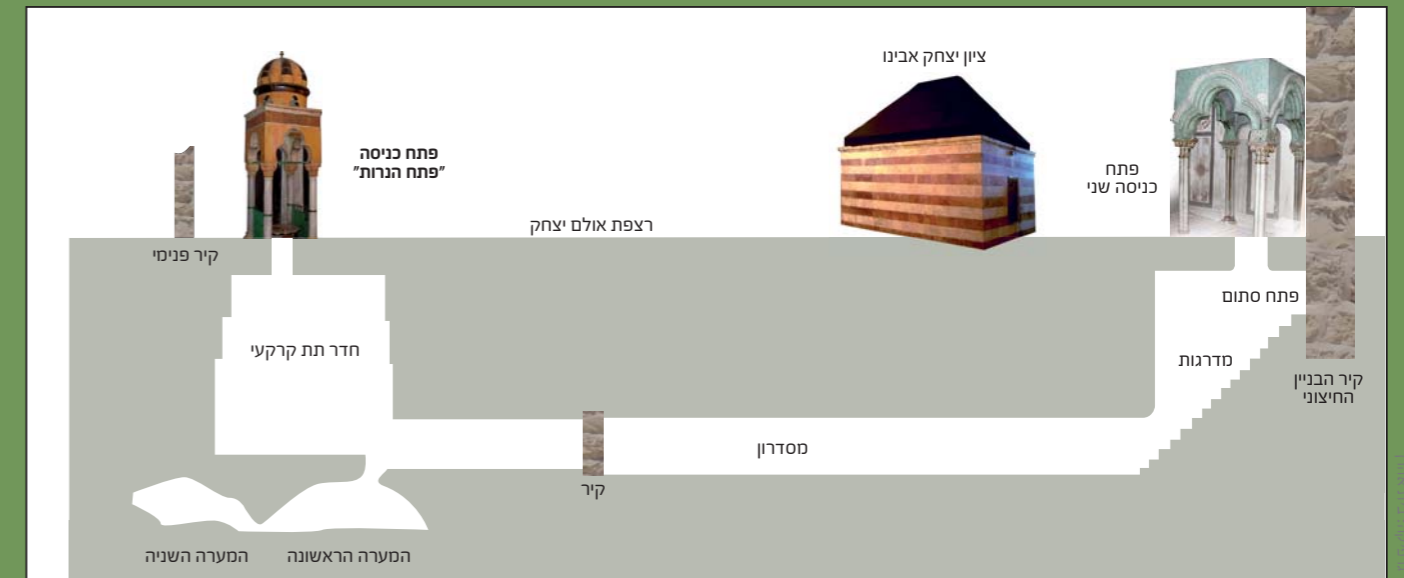
כדי לבדוק אם דיווחו של פיירוטי נכון, הזמין ראם את חברת גיאוסק לגיאופיסיקה הנדסית וסביבתית לבצע במתחם הקבר תצלומים במכ"ם חודר קרקע משוכלל, החושף את הקיים מתחת לפני הקרקע. התצלומים מראים כבירור שמתחת למתחם הקבר ישנה מערה המשתרעת לצדדים. המסקנה היא שהדיווח של פיירוטי מהימן.

ג. צורת הקבורה דומה לידוע לנו ממערת המכפלה

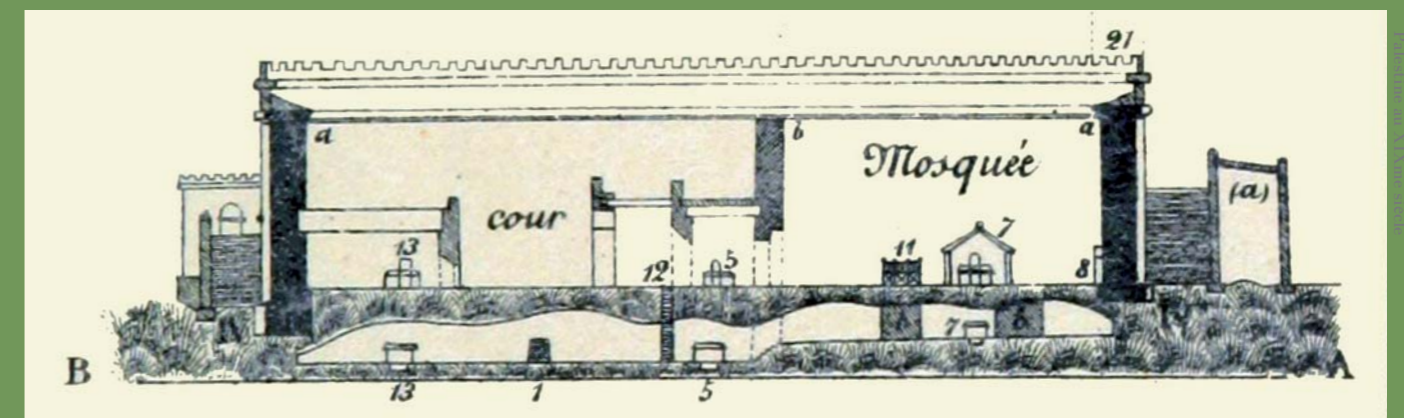
לאחר כיבוש חברון במלחמת ששת הימים, גילו ישראלים שחקרו את מערת המכפלה כי מתחת לציוני הקברים המפוארים במפלס הגלוי והנגיש לכל, נמצאת מערה תת-קרקעית בה שוכנים הקברים האמיתיים.⁴⁶

מאפיינים דומים מאוד אנו מוצאים בקבר דוד: ציון גלוי, מעל מערה תת-קרקעית בה נמצאים הקברים האמיתיים, ומעליהם בנין חיצוני שנבנה מאוחר יותר.

מבחינה זו, 'האח התאום' של קבר דוד הוא מערת המכפלה.◆



כך נראות המערות מתחת לאולם יצחק במערת המכפלה, על פי מחקרי ארכיאולוגים ישראלים ודיווחיהם של אזרחים שירדו למקום



המערות מתחת לאולם יצחק בתרשימו של ארמטה פיירוטי, מהנדס העיר ירושלים שחקר את המקום ב-1881



אבני הענק ביסודות בנין "קבר דוד" כפי שנראות במרתף שנחפר בצמוד לקירות הבניין

הדק והמשונן "מאוד מאוד מזכיר לי את הסיתות של אבני הכותל" - רומז ראם. חלק מנדבכי הבנייה עם אבני הענק הללו נמצאים עמוק מתחת לפני המבנה, ביסודותיו, וניתן לראותן בכיקור בשייבת "נפש החיים" הנמצאת במרתף שנחפר בצמוד לקירות הבניין, ומחוץ - עובדה המוכיחה את קדמותו של בניין זה. הארכיאולוג הישראלי יעקב פינקרפלד חפר מעט במקום ב-1948. בדיווחו הוא מציין שמצא מתחת לציון הקבר "קיר קדום מרהיב עין ביותר", ששונה בבנייתו מכל הקירות ההיקפיים שחפר.

בשנת 2012, צפו עדים נאמנים בחפירותיהם של הארכיאולוגים בחדר המצבה של ציון קבר דוד. מתחת לרצפת החדר, מימין למצבה, נראו מדרגות היורדות למטה⁵² - עובדה התואמת ומאשרת את הדיווחים והראיות הרבות, שלמטה נמצאים חדרים בהם קברי מלכי בית דוד. ♦



יעקב פינקרפלד

ראם קיבל בשנים האחרונות אישור מוגבל מאוד לחפור במתחם קבר דוד. כשהגיע לתחתית שכבת הבנייה הנוצרית מהמאה הרביעית לספירה, החפירה הופסקה לפני שהגיעו למה שמתחתיה, "אבל תאמינו לי - אנחנו ראינו שמתחת ליסודות מבצבץ נדבך בנייה קדום יותר שאיני יודע מה טיבו. מסתתרת שם איזושהי בנייה יותר קדומה... המחקר עוד לא הסתיים".

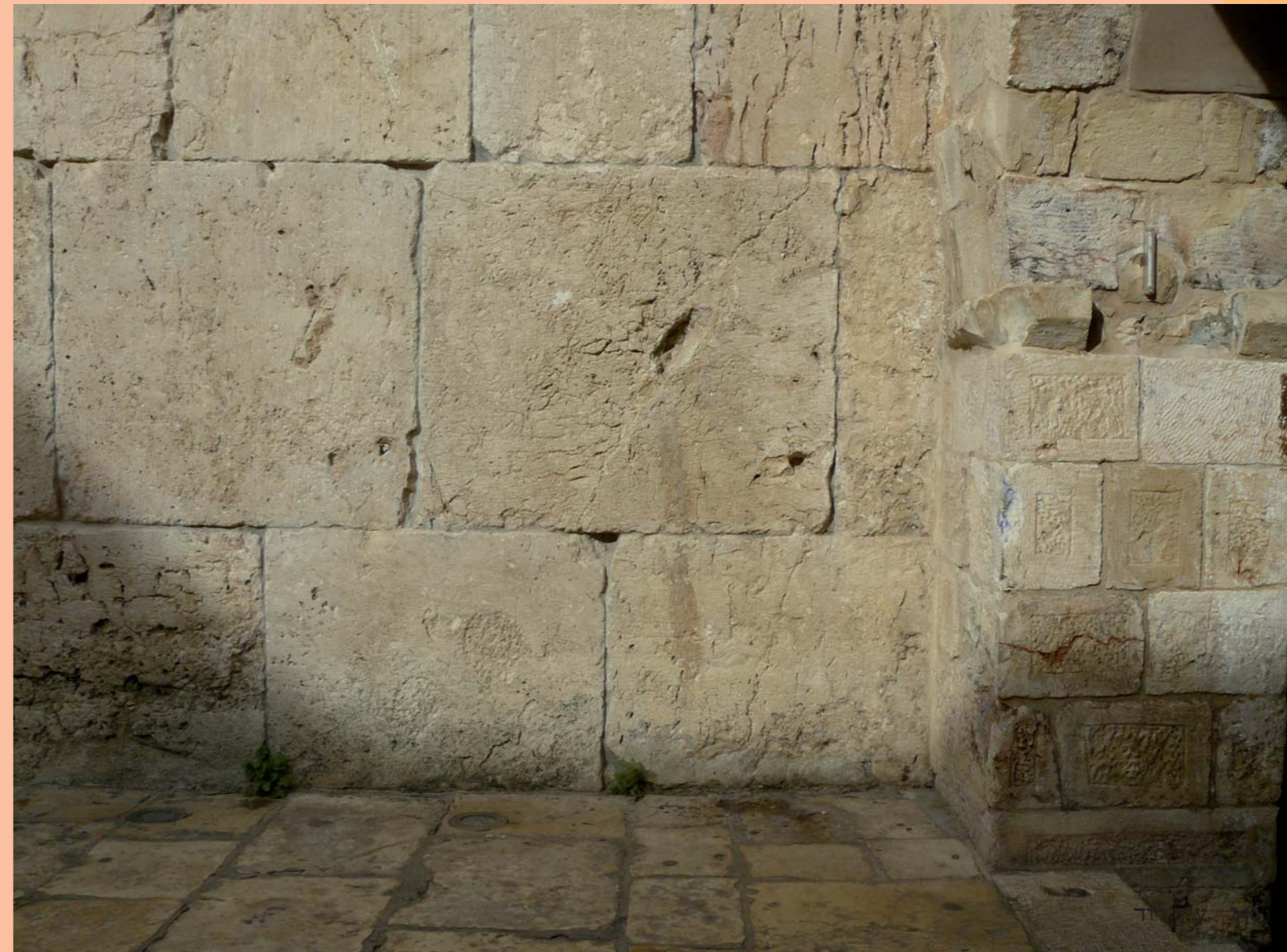
ד. מתחת לקבר דוד יש נדבכים קדומים שעוד לא נחקרו

בקבר דוד יש בנייה על גבי בנייה - שכבות בנייה מתקופות קדומות ומעליהן מתקופות מאוחרות.

הבנייה הקדומה ביותר שנראית לעין בקבר דוד הם הקירות החיצוניים, של מעטפת המבנה. הם בנויים באבני גזית ענקיות. זו בנייה ציבורית מונומנטלית, מושקעת ומדויקת שנעשתה ביד מכוונת. ניכר בחלק מהאבנים כי הם בבנייה משנית, כלומר נלקחו ממבנה קדום שהיה במקום ושולבו במבנה זה. כשכוחנים את הסיתות על האבנים, הסיתות



הקיר החיצוני של בנין "קבר דוד" ובו אבנים "הדומות לאבני הכותל"



♦ ראם:

"אספר סיפור מן הימים האחרונים: יש פה [בחדר קבר דוד] תשתית של קו ניקוז או בויב שהתפוצץ. לכן הרמנו פה את הריצוף וחפרנו יחד עם הקבלנים על מנת להכניס את הצנרת. חפרנו פה, במקום הזה היכן שכביכול היה את אותו בד פרוכת וברקלי אמר שמאחוריו הכניסה למערה. חפרנו ומצאנו מילויים קדומים ככל הנראה מ[זמן] הבית השני, ופתאום באזור הזה - בבור שחפרנו, מילוי של אבנים גדולות כאילו מישהו זרק אותן כדי לסתום משהו... רואים בבירור סתימה של איזשהו בור, איזשהו פתח... לדעתי זה פתח החפירה של הארכיאולוג פינקרפלד".

אבל נשאלת השאלה, מה מסתתרת מתחת לפתח ולאן הוא מוביל? ומדוע נגנזו דיווחיו של פינקרפלד?

במרוצת הדורות מאנשים שירדו אל מתחת לפני השטח, וסיפרו כי ראו כמו עיניהם את קברי מלכי בית דוד. עדויות שגם אם יהיה מי שיפקפק באמינות של חלק מהן, הרי די בנותרות כדי להיווכח כי אכן עיר דוד האמיתית שוכנת שם מתחת לקרקע, בהר ציון.

סקירה אודות הדיווחים והעדויות הרבות שהצטברו במרוצת הדורות מאנשים שירדו אל מתחת לפני השטח מופיעה בנספח שבסוף הספר. וראה סקירה היסטורית רחבה בחוברת "דעה חכמה לנפשך"⁵⁵ אודות שושלת העדויות במרוצת כל הדורות עד עצם היום הזה. לפיכך ברור ללא צל של ספק כי מתחת לאדמות המבנים והכנסיות שנבנו בהר ציון קיימות מחילות ואולמות אשר היו חלק מעיר דוד ששכנה בהר ציון, ולא בכפר השילוח כפי שמקובל להניח כעת.

שהכנסייה נבנתה מעל המערה ושילבה אותה בתוכה! ככל הנראה, אותם נוצרים קדומים הכירו את המערה ובנו עליה בכוונה את הכנסייה שלהם.



בהרצאותיו, ראם מציג ממצאים רבים מהחפירות במתחם הקבר המוכיחים את דבריו. גם שחר פוני, ארכיאולוג העיר העתיקה מטעם רשות העתיקות טוען בוודאות שקבר דוד הוא במקומו המקובל.⁵⁴ אבל אנשי הכנסייה הבנויה במקום, אינם מאפשרים כיום לארכיאולוגים של ירושלים לחקור את הדבר כראוי. וכדי לא להגיע להתנגשות עם הותיקן, משלימות הרשויות בשתיקה עם המצב הנוכחי. כל זאת מצטרף לדיווחים ולעדויות הרבות שהצטברו

ה. מה ניסו להסתיר?

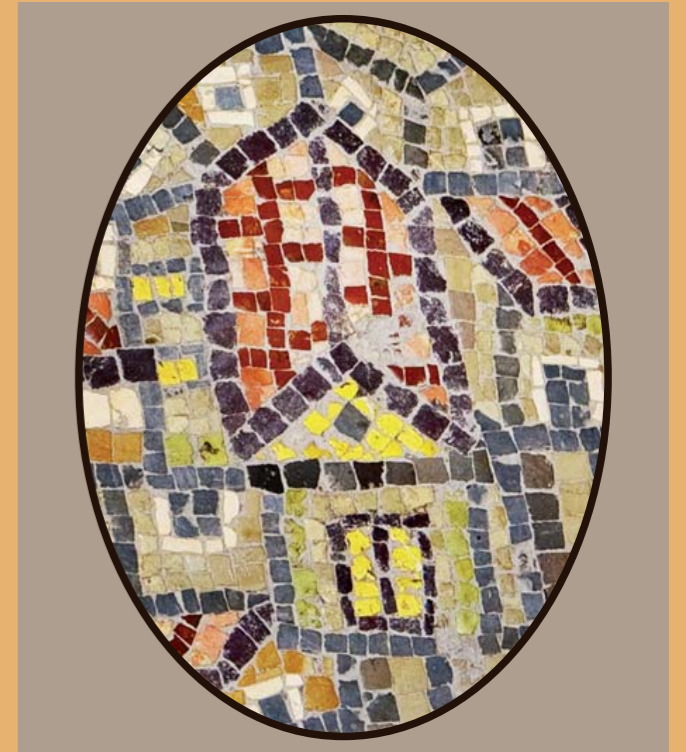
על פתח המערה הגדולה הקיימת ללא כל ספק מתחת לקרקע, נבנו במרוצת התקופות מבנים שונים.

יוסף בן מתתיהו מספר שהוררוס ניסה לשרוד את קבר דוד. אך לאחר שיצאה אש ממערת הקבורה ושרפה את השומרים שלו, הוא נוכח בקדושת המערה ובנה מבנה מפואר על המקום.⁵³

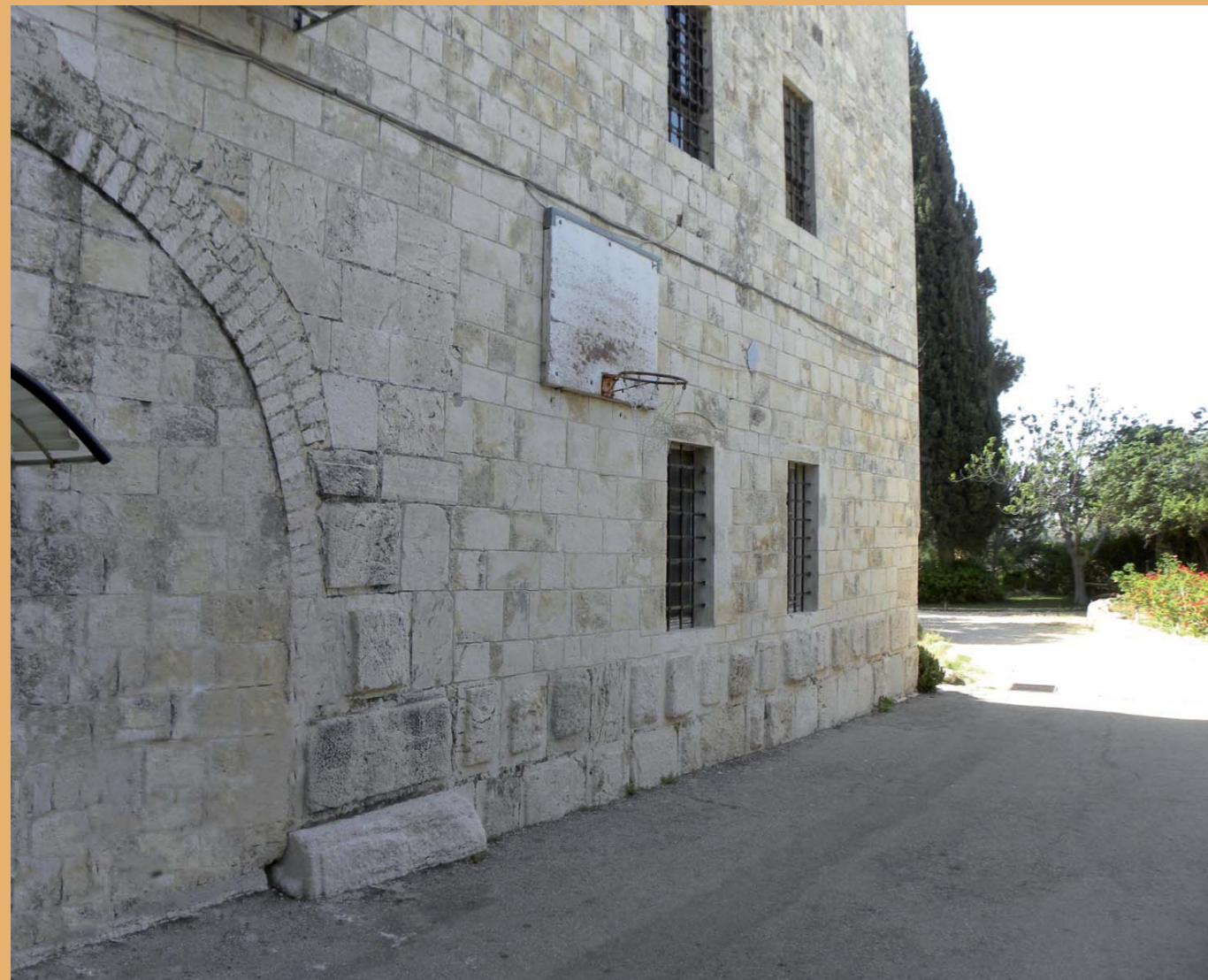
מאידך, יתכן שרומאים פאגניים בנו גם הם על גבי פתח המערה בניסיון להעלים מוקד דתי שצדם להם, או כדי לבטל זיכרון היסטורי שלא רצו שישמר.

לימים, נבנתה במתחם קבר דוד כנסייה ביזנטית ענקית ומפוארת בשם "הגיה ציון". לרוב חשיבותה באותם הימים, כנסייה זו היא אחד הבניינים המופיעים במפת מידבא העתיקה והמפורסמת. הכנסייה נהרסה כליל מאוחר יותר.

והנה, באופן מפתיע, ברגע שנעשתה הדמייה של מקום הכנסייה יחסית לקבר דוד ויחסית למערת פיירוטי, נמצא



למעלה: תיאור מהמאה השישית (לערך) לסה"נ של הכנסייה ("הגיה ציון") שנבנתה על חלל מערת הקבורה של מלכי בית דוד, כפי שהיא מופיעה בתיאור ירושלים במפת מידבא, למטה. גודלה הרב יחסית לכלל העיר ירושלים, ניכר לעין



CCSABY Ian Scott

קיר בית הספר על שם הבישוף גובאט, בבעלות נוצרית, שנבנה במאה ה-19 בהר ציון. האבנים הגדולות בתחתית הקיר משוערות לימי בית ראשון או שני. הם נלקחו מהמיקום המקורי שלהן לשימוש חוזר כאן, כיסודות הקיר. במתחם היו מבנים עתיקים מאוד שנהרסו או נקברו תחת הבנייה הנוצרית



נסיים דיון נכבד זה בדבר מיקומה של עיר דוד, בדבריו של דוד חזוני, המתייחסים לארמון ולמצאים הרבים שנתגלו באזור כפר סילואן הסמוך לכותל המערבי, במקום שקיבל כיום את השם "עיר דוד".⁶⁵

"ובכן, האם אמנם מדובר בארמון המלך דוד? קשה לקבוע זאת בוודאות, שהרי לא נמצאה במקום כתובת הנושאת את המילים 'ארמון דוד', וסביר להניח שלעולם גם לא תימצא. עם זאת, הראיות הולמות באופן מפתיע את ההשערה של מזר, ולא נתגלה באתר שום ממצא שיש בו כדי להפריך אותה... מיקום המבנה שנחשף, גודלו, סגנונו והתיארוך שלו מתאימים כולם... האם ייתכן שמדובר במשהו אחר? ודאי שכן. האם הוצעה עד כה תיאוריה אחרת המסבירה טוב יותר את מכלול הממצאים - מכלול הכולל ממצאים ארכיאולוגיים וטקסטואליים כאחד? לא. ואולם, מעבר לכל זה, ישנן סיבות טובות לקבל את ההשערה שאכן מדובר בארמון המתואר בספר שמואל.

♦ חדר מצבת "קבר דוד המלך"

במתחם קבר דוד נמצא חדר פתוח לציבור ובו מצבת אבן גדולה, שהיא ציון ל"קבר דוד המלך". במסורת היהודית, נחשב תמיד החדר הזה כמקום קדוש, ויהודים רבים במרוצת הדורות, מגדולי התורה ועד יהודים פשוטים, התאמצו רבות להגיע אליו ולהתפלל בו.⁵⁶ זאת משום סיבות אחדות:⁵⁷

א. מקובל במסורת היהודית להתפלל בקברי צדיקים אל מול המצבות העליונות ולהתייחס אל המקום כמקום קדוש, אף על פי שהצדיקים עצמם קבורים עמוק למטה במעמקי האדמה. כך במערת המכפלה, קבר רחל, קבר רבי שמעון בר יוחאי, ועוד. זאת משום המסורת על פי חכמי תורת הקבלה שהארת נשמת הצדיק הטמון במעמקי האדמה מתפשטת, מגיעה ושורה על המצבה שנבנתה לכבודה למעלה, גם אם המצבה אינה בדיוק מעל מקום הקבורה. וכך גם בקבר דוד המלך.⁵⁸

ב. על פי המסורת היהודית המובאת בספרו של תלמיד הרמב"ן שחי לפני 750 שנה וביקר במקום, חדר זה ניצב במקום ששימש כמשכן זמני לארון הברית בעיר דוד. במקרא מסופר שכאשר דוד המלך הביא את ארון הברית מבית עובד הגיתי לעיר דוד, הוא הניח את הארון באוהל ששימש כמקדש, בהמתנה לבנין בית המקדש:⁵⁹ "וַיַּעַשׂ לוֹ בְּתֵימָם בְּעִיר דָּוִד, וַיִּכֶן מְקוֹם לְאָרוֹן הָאֱלֹהִים, וַיֵּט לוֹ אֹהֶל... וַיָּבִיאוּ אֶת אָרוֹן הָאֱלֹהִים, וַיַּצִּיגוּ אֹתוֹ בְּתוֹךְ הָאֹהֶל אֲשֶׁר נָטָה לוֹ דָּוִד, וַיִּקְרְבוּ עֲלוֹת וּשְׁלָמִים לִפְנֵי הָאֱלֹהִים". המקום שימש באופן זמני כמקדש לכל דבר וענין - משוררים משבט לוי היו שרים בסמוך לארון מדי יום ביומו בוקר וערב:⁶⁰ "וַיִּתֵּן לִפְנֵי אָרוֹן ה' מִן הַלְוִיִּם, מִשְׁרָתִים, וְלִהְיוֹת וּלְהַלֵּל לַה' אֱלֹהֵי יִשְׂרָאֵל. אֶסָף הָרֹאשׁ וּמִשְׁנֵהוּ וְזַכְרִיָּה... בְּכָל יְבָלִים וּבְכַנּוֹת וְאֶסָף בְּמַצְלֵתִים מִשְׁמִיעַ. וּבְנָהוּ וַיִּחְזִיאל הַכֹּהֲנִים בְּחֻצְרוֹת תָּמִיד לִפְנֵי אָרוֹן בְּרִית הָאֱלֹהִים". ומלבד השירה, היו מקריבים במקום זה עולות, על מזבח קטן שנבנה בסמוך לארון.⁶¹ היכן שכן אוהל זה? ודאי הוא בעיר דוד ככתוב במפורש במקרא, אך היכן בדיוק?

בספר מסעותיו של תלמיד הרמב"ן, "תוצאות ארץ ישראל", הוא מציין כי על פי המסורת היהודית הארון הונח במקום הנקרא "היכל דוד", שרגילים היום לקרואו "קבר דוד".⁶² "שם בנין ישן, ובראשו כיפה, וקוראין אותו 'היכל דוד', מכוון נגד בית המקדש... אומרים שהוא 'בנין דוד', הוא המקום, אשר היה שם ארון האלוקים, כשהביאו דוד עד שנבנה הבית".

וכך כתבו עוד מגדולי ישראל, כגון הרב אֶשְׁתָּרִי הַפְּרָחִי והרב"ז, שבמבנה זה היה מונח הארון שבו לוחות הברית.⁶³ במערה תת קרקעית הסמוכה למקום הקדוש בו שכן ארון הברית, בחר דוד המלך להיקבר לאחר מותו, הוא ומלכי בית דוד אחריו. נמצא שהמתפלל במקום זה, אינו מתפלל רק על מצבת קבר דוד, אלא בבית המקדש הקדום, לאחר שאין לנו יכולת והיתר להיכנס ולהתפלל במקום בית המקדש הקבוע.

החדר ובו מצבת "קבר דוד המלך" כפי שנראה כיום. יעקב סיביליה, מומחה להיסטוריה של קבר דוד, מעיד כי מתחת לרצפה שבין הקיר הימני לארון האבן נמצא פתח לחלל התת-קרקעי שזוהה בתצלומי מכ"ם חודר קרקע

ג. האבנים הגדולות מהן בנוי המבנה וצורתו הכללית מעידים לדעת חלק מהחוקרים⁶⁴ שהוא שימש כבית כנסת החל מתקופת בית שני, לפחות, ואולי אף קודם לכן. בקיר שמעל המצבה יש גומחה ובה שרידים של היכל קודש המכוון להר הבית. זו עדות ודאית לכך שחדר זה שימש במהלך הדורות כבית כנסת; עובדה המובנת היטב לאור העדות הקדומה על אוהל המקדש הזמני ששכן במקום זה. מסתבר אפוא, שמקום המקדש הזמני הוסב לבית כנסת, לאחר שהתקדש כאשר הונח בו ארון הברית בימי דוד המלך.



Robert Hoetnik / Shutterstock

קיר המבנה המשוער כ"בית הנשק"

שרידי מבנה עתיק ביותר בפאתי מתחם קבר דוד, אשר חוקר קבר דוד יעקב סיביליה מזהה אותו כבית הנשק של גיבורי דוד המוזכר בתיאור שיקום חומות ירושלים שבספר נחמיה: "מִנְגֵד עֵלֵת הַנֶּשֶׁק הַמְקַצֵּעַ" (נחמיה ג, יט). רש"י: "מנגד עלות הנשק - כנגד אותו מקום שהיו עולים הגבורים אל הנשק... שהיה שם מקום אחד בסמוך לחומה, וכלי זיין של נשק הגבורים היו נותנים שם... המקצוע - לקרן זזית של חומה"



עילום: ד"ר רבקה לברון



עילום: ד"ר רבקה לברון

אין בכך גם כל פגם מתודולוגי, כל עוד אנחנו מוכנים להודות בכך שבעתיד ייתכנו תגליות או השערות נוספות שיובילו אולי למסקנות אחרות. שהרי לפנינו ניצבים שני דברים: ישנו תיאור מקראי ברור של ארמון בסגנון פניקי שבנה דוד על פסגת הר מסוים בסביבות שלהי המאה האחת עשרה או תחילת המאה העשירית לפנה"ס; וישנו מבנה מפואר בסגנון פניקי המתוארך לאותה תקופה, על פסגת אותו הר ממש, אשר אותר בסיוע הטקסט המקראי ובעזרת תגליות ארכיאולוגיות קודמות...

אילת מזר... אם היא אכן צודקת, פירוש הדבר שיש לבחון מחדש את סך הממצאים הארכיאולוגיים מתקופת הבית הראשון המוקדמת, ושהתפיסה הארכיאולוגית הנשענת בעיקר על העדר ממצאים מן התקופה הוכתה עתה מכה ניצחת."

עד כאן דברי חזוני אשר צדק באומרו כי תפיסתם של הארכיאולוגים מקבוצת מכחישי המקרא שנשענו בעיקר על העדר ממצאים מתקופת דוד ושלמה, הוכתה עתה מכה ניצחת.

אולם כאמור, מתוך צירוף הממצאים שנתגלו בירושלים הקדומה, עם פרטי הממצאים הקיימים בהר ציון, עולה כי עיר דוד שכנה בהר ציון, וירושלים הקדומה שכנה באזור כפר סילואן בסמוך להר הבית והכותל המערבי. ושתייהן חוברו יחדיו עם הזמן. ולאור זאת, הארמון שנחשף על ידי מזר על חורבות המצודה היבוסית, ובו חותמות אישים ידועים מתקופת בית ראשון, ככל הנראה אינו ארמונו של דוד המלך, אלא של מלכי יהודה שאחריו, ואולי אפילו של שלמה המלך.

"בְּרוּךְ אֲתָהּ ה' מֶגֶן דָּוִד"
(פסחים קיז, ע"ב)

בקיר "בית הנשק" היה חלון קטן בצורת מגן דוד, שצורתו ניכרת בתצלום העליון, משנת 2013. לאחר ש"נאמני קבר דוד" פרסמו את הממצא, השחיתו אלמונים את צורת המגן דוד, כנראה בתצלום התחתון, ככל הנראה מתוך כוונה למחוק סממנים יהודיים במקום (ראה בספר הצופן מאת המחבר, עמ' 134, אודות צורת הסמל יהודי עתיק היומין "מגן דוד", והקשר שבין שמו לדוד המלך)



עילום: נמר ראמני קבר דוד



עילום: ד"ר רבקה לברון

מקורות והערות

- 1) שמואל ב' ה, ד-ט.
- 2) אילת מזור, 'ביצורי ירושלים בימי דוד ושלמה', מחקרי יהודה ושומרון כ', 2011, עמ' 167-172.
- 3) דוד חזוני (בשם העורכים), 'האמת שמתחת לפני השטח', תכלת 22, חורף התשס"ו 2006. הוצ' שלם.
- 4) שמואל ב' ה, יא.
- 5) דוד חזוני, 'האמת שמתחת לפני השטח', תכלת 22.
- 6) קטעים מנאומה של אילת מזור בכנס הרצליה השנתי השישי על מאזן החוסן והביטחון הלאומי, ינואר 2006, מלון דניאל בהרצליה.
- 7) שמואל ב' ה, יא.
- 8) יגאל שילה, 'אוצר של טביעות-חותם ישראליות על כולות מעיר דוד', מתוך 'קדמוניות' 4-73 התשמ"ו.
- 9) ירמיה לז, ג.
- 10) ירמיהו לח, א-ג.
- 11) אילת מזור, ג'ל סובב חומות ירושלים - בחפירות עיר דוד נמצאו חתימות של שני שרים בממלכת צדקיהו הנזכרים בתנ"ך, אתר רשות העתיקות.
- 12) מתוך פרסומי מכון מגלי"ם, מכון גבוה ללימודי ירושלים.
- 13) מלכים א' ב, י.
- 14) ראה: מלכים א' ב, י: 'וַיִּשְׁכַּב דָּוִד עִם אֲבֹתָיו וַיִּקָּבֶר בְּעִיר דָּוִד'. מלכים א' יא, מג: 'וַיִּשְׁכַּב שְׁלֹמֹה עִם אֲבֹתָיו וַיִּקָּבְרוּ בְּעִיר דָּוִד אָבוֹיו'.
- מלכים א' יד, לא: 'וַיִּשְׁכַּב רְחָבְעָם עִם אֲבֹתָיו, וַיִּקָּבֶר עִם אֲבֹתָיו בְּעִיר דָּוִד'.
- מלכים א' טו, ח: 'וַיִּשְׁכַּב אֲבִיָּם עִם אֲבֹתָיו, וַיִּקָּבְרוּ אֹתוֹ בְּעִיר דָּוִד'.
- מלכים א' טו, כד: 'וַיִּשְׁכַּב אֲסָא עִם אֲבֹתָיו, וַיִּקָּבֶר עִם אֲבֹתָיו בְּעִיר דָּוִד אָבוֹיו'.
- מלכים א' ט, לא: 'וַיִּשְׁכַּב שְׁלֹמֹה עִם אֲבֹתָיו וַיִּקָּבְרוּ בְּעִיר דָּוִד אָבוֹיו'.
- 15) מלכים א' ט, יא.
- 16) וכן העיד רבי משה חגיז מחכמי ירושלים במאה ה-18 בספרו "פרשת אלה מסעי" (עמ' טו) בשם האר"י ז"ל: "והאלוקי מוהר"י (מורנו הרב רבי יצחק) לוריא ז"ל, דרוח ה' דיבר בו, הוא גם אשר אישר וקיים...וסמך ידו... ועיר ציון שהוא מחוץ לחומת ירושלים, דשם קברי מלכות בית דוד".
- 17) "התנ"ך האבוד" עמ' 111-112; 117-119; 141-143.
- 18) וכפי שכתב יוסף בן מתתיהו בספרו "מלחמת היהודים" (ה, א), כי החומה המזרחית של הר הבית (שאבניה עשויות סיתות בשוליים וגבנון במרכז), נבנתה על ידי שלמה המלך. ומכאן שסגנון בנייה זה ככל מקום אחר, אופייני לתקופת שלמה, וככל הנראה התחיל בתקופת דוד אביו. ראה על כך בהרחבה בספר "התנ"ך האבוד" עמ' 108-110.
- 19) ראה "התנ"ך האבוד" עמ' 112, 118.
- 20) בצלאל לנדוי, "בשערי ירושלים, תעודות לתולדות ירושלים ותושביה, מכתבי רבי יהוסף שווארץ", הוצ' כתבי רבי יהוסף שווארץ, ירושלים תשכ"ט, עמ' כג.
- 21) עמ' 108-110.
- 22) "מלחמת היהודים" ה, א.
- 23) תמונה ב"התנ"ך האבוד" עמ' 108, וכן בפרק זה.
- 24) "התנ"ך האבוד" עמ' 112.
- 25) שיר השירים ד, ד.

עמית ראם, "ממצאים חדשים מכנסיית 'הגיה ציון' ומהחפירות בהר ציון"; בכנס: 'בין קבר דוד לנבי דאוד ולחרד הסעודה האחרונה, מפגש ועימות בין-דתי בהר ציון', יד יצחק בן-צבי 2014.

עמית ראם, "המערה של פיירוטי - לפרשת החלל התת-קרקעי מתחת לקבר דוד בהר ציון", מחקרי עיר דוד וירושלים הקדומה, דברי הכנס ה-14, אלול תשע"ג, מכון מגלי"ם.

Pierotti, Ermete, Jerusalem explored : being a (44 description of the ancient and modern city, with numerous illustrations consisting of views, ground plans and sections. London : Bell and Daldy, 1864.

45) קטעים מתורגמים מעמ' 214-216 מספרו.

46) דיווחם של הרב משה יעקב וחבריו שנכנסו למערה בתשמ"ב. פורסם בתקשורת.

47) בכא בתרא נח, ע"א.

48) Ermete Pierotti, La Bible et la Palestine au.p 403. XIXme siècle,

49) סיפורה של מיכל ארבל פורסם בספרו של דיין "לחיות עם התנ"ך". ירידה נוספת למערה נערכה ביזמתו של רחבעם זאבי הי"ד ששלח את אבנר צדוק באדר תשל"ג (פברואר 1973) לדרת ב"פתח הנרות" שבאולם יצחק. צדוק עבר בחללים התת-קרקעיים וצילם אותם. הצילומים שמורים בפקוד המרכז.

50) דיווחו של נועם ארנון שהיה בין היורדים למערה. מובא באתר היישוב היהודי בחברון.

51) המדידות נעשו ע"י דורון חן והתפרסמו ע"י זאב יבין במאמרו "המערכת התת קרקעית במערת המכפלה" בתוך "ישראל - עם הארץ" - שנתון של מוזיאון ישראל ספר ב'-ג'; וע"י דורון חן ב-Liber Annus 37 (1987) pp. 291-294.

52) פורסם בספר "סודו של קבר דוד", מאת הרב יעקב סיביליה. וראה גם בנספח שבסוף ספר זה.

53) קדמוניות טז, ז, א.

54) עדותו של הרב דביר טל שגר באזור קבר דוד ושמע זאת מפיו.

55) "דעה חכמה לנפשך", פרשת במדבר תשע"ב.

56) וכשמתפלל על קברי צדיקים, כתב בספר בן איש חי (שנה ראשונה נצבים): "ואל ישים מגמתו נגד המתים, אלא יתפלל

להשם יתברך שיתן לו רחמים בזכותם. ויכול להשתטח על קבר הצדיק ויאמר הריני מבקש מנפש הצדיק הקבור פה שתתפלל עלי לפני הקב"ה כך וכך".

57) ראה בהרחבה בספרו של הרב יעקב סיביליה "סודו של קבר דוד", ובקונטרס "דעה חכמה לנפשך".

58) עיין ליקוטי תורה להאר"י ז"ל (טעמי מצוות פרשת ויחי) שהצלם של הנפש נחלק לפנימי וחיצון. והפנימי הוא האות צי דצלם, והוא הולך עם הגוף אל הקבר. ובנין ציון (מצבה) הוא לתת כח אל המקיף לעמוד שם. ונתבאר יותר בספר "ההשתחות" (סימן ב אות ט): "הנה מובן מכל הנ"ל כי במקום מנוחת הצדיק, שם שוכן פנימיות נפשו שהוא בחינת צדי דצלם. ובבנין הציון על קברו, שוכן בתוכה בחינת מקיפים שהם אות ל' דצלם". נמצא שבציון הנבנה למעלה לכבוד הצדיק הטמון שם, שורה הארה מסויימת מנשמת הצדיק, ולענין זה אין הציון צריך להיות מכוון ממש באופן גשמי מעל גופו הקדוש של הצדיק, אלא שיהיה במקום קבורתו ויבנה הציון לכבודו. ועי' גדולה מזאת בספר "אוסרי לגפן" שו"ת מילתא דחסידותא (סי' רעג; רעד).

59) דברי הימים א' טו, א; טז, א.

60) דברי הימים א' טז, ד-ו. וראה גם דברי הימים א' טז, לז: "וַיַּעֲבֹב שָׁם לִפְנֵי אֶרְוֹן בְּרִית ה' לְאָסָף וּלְאֶחָיו לְשֶׁרֶת לִפְנֵי הָאֶרְוֹן תָּמִיד לְדָבָר יוֹם בְּיוֹמוֹ". ובפירוש רש"י שם.

61) רד"ק שם: "עזב שם אסף ושאר המשוררים לעמוד תמיד לפני הארון ולשרת ולשורר ולזמר דבר יום ביומו מעלות עולות, כי זה מקריב בבמה קטנה".

62) ספר "תוצאות ארץ ישראל" הודפס בנספחים שבספר 'כפתור ופרח', סוף חלק ב' עמ' תמה.

63) הרב אֶשְׁתוּרֵי הַפְּרָחִי בספרו "כפתור ופרח", פרק מא, עמ' כב. וכן בשו"ת ה'רדב"ז ח"ב סימן תרל"ג.

64) ביניהם הארכיאולוג דוד פינקרפלד הי"ד - מומחה לבתי כנסת עתיקים.

65) דוד חזוני, 'האמת שמתחת לפני השטח', תכלת 22.

